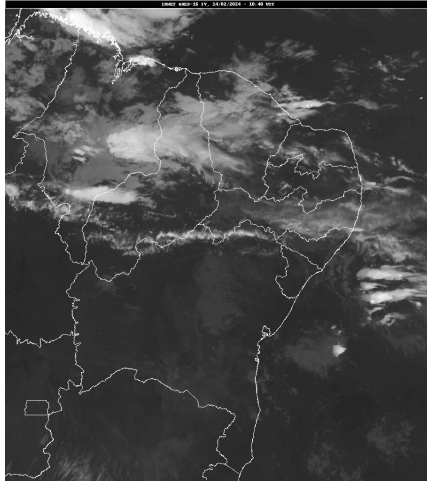


INFORME METEOROLÓGICO DIÁRIO SALA DE SITUAÇÃO

Campina Grande, 14 de fevereiro de 2024

Análise

Observa-se uma redução da nebulosidade sobre boa parte do estado da Paraíba nesta manhã de quarta-feira. Porém, as condições de tempo quente e com alta concentração de umidade presente no ar, deverão favorecer na ocorrência de pancadas de chuva, por vezes moderadas, no interior do Estado entre os períodos da tarde e noite. Na região litorânea e adjacências, as condições se mantêm favoráveis à ocorrência de chuvas isoladas e passageiras a qualquer hora do dia.

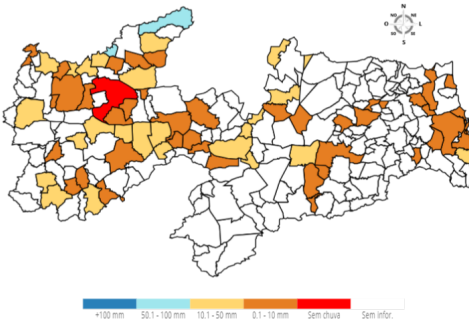


Fonte da Imagem: INMET

Distribuição Espacial das Chuvas

No período das 07:00h do dia 13/02/2024 às 07:00h do dia 14/02/2024, foram informadas precipitações em 77 dos 242 postos pluviométricos monitorados pela AESA. A maior precipitação foi observada em Brejo dos Santos : 65,0 mm.

PRECIPITAÇÃO MÁXIMA DOS MUNICÍPIOS/POSTOS NO DIA 14/02/2024



Chuvas Acumuladas do Dia (mm) - 14/02

Posto Pluviométrico	Total 14/02
Brejo dos Santos	65,0
Belém do Brejo do Cruz	52,0
Conde/Açude Gramame Mamuaba	48,0
Assunção	43,0
Bom Sucesso	40,3
Lastro	35,7
Princesa Isabel	31,0

Posto Pluviométrico	Total 14/02
Uiraúna	30,2
Cajazeiras/Sítio São José	24,2
Brejo do Cruz	23,0
Cajazeiras	21,5
Tenório	21,4
Santa Cruz	19,3
Santana de Mangueira	18,5
Boa Vista	16,0
Mãe D`Água	15,4
Pedra Lavrada	14,6
Ibiara	14,0
Igaracy	13,3
Coremas/Açude Coremas	12,7
Santa Teresinha	12,5
Catingueira	12,0
Paulista	12,0
Taperoá	11,8
Emas	11,0
Parari	10,5
Nova Floresta	10,3
Frei Martinho	10,0
Olho D`Água	9,6
Pilõesinhos	9,5
Cajazeirinhas	9,5
São Mamede	9,2
São José do Bonfim	9,0
Cacimbas	8,9
Cajazeiras/Açude Engenheiro Avidos	8,7
Bernardino Batista	8,6
Cacimba de Areia	8,0
Lucena	7,8
Itapororoca	7,3
Poço Dantas	6,7
Campina Grande/EMBRAPA	6,6
Curral Velho	6,5
Esperança	6,4
Vieirópolis	5,5
Serraria	5,4
Campina Grande/Sítio Açude de Dentro	5,0
Pilar	4,8

Posto Pluviométrico	Total 14/02
Riacho dos Cavalos/Jenipapeiro dos Carreiros	4,7
Patos/EMBRAPA	4,0
Boqueirão/Açude Boqueirão	3,5
Marizópolis	3,1
Riacho de Santo Antônio	3,0
Sousa/São Gonçalo	3,0
João Pessoa/CEDRES	3,0
Campina Grande/São José da Mata	2,8
Jericó	2,6
Baía da Traição	2,4
Aparecida	2,1
Areia	2,0
Capim	2,0
Cabedelo	1,9
Mamanguape/ASPLAN	1,8
Olivedos	1,8
Caturité/Fazenda Campo de Emas	1,6
João Pessoa/DFAARA	1,4
São José de Caiana	1,4
São Bentinho	1,3
Mamanguape	1,3
Livramento	1,2
Tavares	1,2
São Bento	1,1
São Vicente do Seridó/Seridó	1,0
Santa Rita	0,9
Pedra Branca	0,5
Vista Serrana/Desterro de Malta	0,5
São Vicente do Seridó	0,4
Cruz do Espírito Santo	0,1

Chuvas Acumuladas no Mês (mm) - 01/02 - 14/02

(Valores acumulados acima de 50,00mm)

Posto Pluviométrico	Total 01/02 - 14/02
Diamante	93,0
Boa Ventura	91,0
Santana dos Garrotes	90,1
Itaporanga	88,7
Santa Inês	88,1
Cajazeiras	84,2
Pedra Branca	81,4
Santana de Mangueira	80,7
Ibiara	76,1

Posto Pluviométrico	Total 01/02 - 14/02
Conceição	75,3
Sousa	74,6
Belém do Brejo do Cruz	69,6
Conde/Açude Gramame Mamuaba	69,1
Cajazeiras/Açude Engenheiro Avidos	67,5
Brejo dos Santos	65,0
Santa Cruz	64,6
Cajazeiras/Sítio São José	64,0
São José de Caiana	63,1
São José da Lagoa Tapada	56,4
Princesa Isabel	55,1
Massaranduba	54,8
Santa Teresinha	54,7
Igaracy	54,6
Bom Sucesso	53,9
Uiraúna	53,7
Manaíra	53,4
Curral Velho	51,8

Chuvas Acumuladas no Ano (mm) - 01/01 - 14/02

(Valores acumulados acima de 200,00mm)

Posto Pluviométrico	Total 01/01 - 14/02
Cajazeiras	290,8
Bonito de Santa Fé	278,3
Monte Horebe	275,0
Santa Inês	254,2
Bom Sucesso	254,0
Santana de Mangueira	238,5
Diamante	238,5
Belém do Brejo do Cruz	238,2
Uiraúna	231,6
Santana dos Garrotes	229,9
São Bento	223,4
Vieirópolis	216,3
Itaporanga	214,5
Vista Serrana/Desterro de Malta	214,0
São José de Espinharas	213,8
Bernardino Batista	212,5
Boa Ventura	211,6
Ibiara	205,9
Massaranduba	204,2
São José do Sabugi	201,7

Qualquer dúvida entrar em contato com:

Monitoramento Sala de Situação
Tel. Fixo: (83) 3310-6367
Cel: (83) 98841-9918
email: gemoh@aesa.pb.gov.br